

Poznań, dn. 05.12.2015r.

Sprawozdanie z wykonania projektu pt.: „Ochrona popielicy na Pomorzu”
Umowa dotacji nr WFOŚ/D/611/164/2015

Głównym celem projektu było rozpoznanie rozmieszczenia, przybliżonej liczebności i zagrożeń populacji popielicy w wybranych lasach Wybrzeża Słowińskiego i Równiny Słupskiej, a także podjęcie działań służących jej wzmocnieniu i ochronie.

W celu wykonania zaplanowanych zadań:

1. Przeprowadzono rozpoznanie rozmieszczenia popielicy w Nadleśnictwie Ustka w miejscach, które potencjalnie są odpowiednie dla tego gatunku.
2. Podjęto próbę na podstawie obserwacji ocenić liczebność zagęszczenie populacji w niektórych miejscach występowania popielicy.
3. Stworzono szlaki mające ułatwić popielicom rozprzestrzenienie się do nowych lasów oraz umożliwiających kontakty między podpopulacjami rozdzielonymi niekorzystnymi dla nich siedliskami.
4. Wykonano poszukiwania popielic w Nadleśnictwach Damnica, Leśny Dwór i w okolicy Warcina.
5. Przeprowadzono prelekcję wśród leśników dotycząca problemów ochrony popielicy i przy okazji innych gatunków popielicowatych.

Opis wyników:

1. Poszukiwania popielicy w Nadleśnictwie Ustka miały miejsce w leśnictwach Bukowo, Karzino, Orzechowo i Objazda. Na podstawie poszukiwania śladów żerowania, kontroli skrzynek ptasich i pilchowych oraz połowów w pułapki żywołowne (nasłuchiwanie donośnych głosów popielic w nocy ze względów opisanych w punkcie 2 nie dały pożądanych rezultatów), stwierdzono popielice w następujących wydzieleniach:

367A b, c-01, c-99

369B d

369C c-00, f-00

366A c-00

369 a, c-00, k-00

382 b, i, h-00

383 a, b, d, j-00, h-00, o-00, n-00 (oraz około 10 arowe leszczynisko na północ od oddziałów

382 i 383 leżące poza lasami państwowymi)

384 f

56 h

377B g-00, f-00, c, a, b

385 c

396 a-99

398 c-00

177 a-00, b-00, c-00.

Miejsca te zostały przedstawione na rycinach 1 i 2.

2. Rok 2015 był tak zwanym rokiem nienasiennym buka, a także dębu, na badanym terenie. W takich latach aktywność popielic w okresie letnim i wczesno-jesiennym jest ograniczona. Poruszają się one stosunkowo cicho po lesie, wokalizując w bardzo ograniczonym stopniu lub w ogóle (Hoodless, Morris 1993, Jurczyszyn 1995). Nocna wokalizacja popielic jest potrzebna do dokonania oceny zagęszczenia na wybranych obszarach, a następnie na tej podstawie próby obliczenia przybliżonej liczebności populacji. W roku 2015 nie było możliwe dokonanie takiej oceny przy wykorzystaniu głosów. Bazując jednak na dotychczasowych doświadczeniach uzyskanych w innych miejscach, oraz na podstawie zajętego obszaru, można stwierdzić, że populacja uesteka nie należy do licznych i prawdopodobnie nie przekracza liczby 300 osobników.

3. Stworzono następujące szlaki mające ułatwić popielicom przemieszczanie się w postaci ciągów skrzynek rozwieszanych mniej więcej co 20 m jedna od drugiej. Wykorzystano do tego celu 410 skrzynek wykonanych w ramach niniejszego projektu i 2 skrzynki uzyskane od nadleśnictwa. Szlaki zostały przedstawione na rycinach 3 i 4.

Szlak przedstawiony na rycinie 3 łączy podpopulację z oddz. 396 z podpopulacją w oddz. 398, a następnie z podpopulacją w oddziale 177.

Z kolei szlak przedstawiony na rycinie 4 ma za zadanie umożliwić rozprzestrzenienie się popielicy w leśnictwie Karzycino poprzez połączenie miejsc, gdzie obecnie ją stwierdzono, z innymi odpowiednimi dla niej lasami w głębi leśnictwa. Łączy on północną część oddz. 177 poprzez grupę oddziałów 208, 209, 193 i 194 (w których zakładamy, że mogą przemieszczać się bez skrzynek) z oddziałami 181 i 182.

4. W wyniku poszukiwań popielicy w Nadleśnictwie Damnica stwierdzono obecność tego ssaka w oddziałach 484 d oraz 472 d. Są to informacje uzyskane na podstawie nielicznych śladów żerowania. Ze względu na rok nienasienny buka i dębu nie można było uzyskać żadnych innych informacji o tych podpopulacjach.

W Nadleśnictwie Leśny Dwór i w okolicy Warcina nie udało się na razie znaleźć żadnych śladów obecności popielicy.

5. W dniu 4 grudnia 2015 przeprowadzona została prelekcja w Nadleśnictwie Ustka, która dotyczyła przede wszystkim problemów ochrony popielicy, ale także jej biologii i ekologii. Przy okazji omówiono inne gatunki popielicowatych. Przy tej okazji odbyła się dyskusja dotycząca przyszłych losów popielicy na terenie nadleśnictwa. Zadeklarowano dalszą współpracę między Nadleśnictwem Ustka i PTO „Salamandra”.

Podsumowanie

Zgodnie z wynikami uzyskanymi w roku 2015, populacja popielicy zasiedlająca Nadleśnictwo Ustka jest w znacznym stopniu rozczłonkowana. Trudno jednoznacznie wyrokować czy poszczególne podpopulacje – wskazane przez nas na mapach 1 i 2 – kontaktują się ze sobą, a jeśli tak to jak częste są te kontakty. Z całą pewnością można wskazać fragmenty lasów iglastych pomiędzy nimi, które mogą stanowić bariery trudne do pokonania przez ten gatunek. Możliwe, że podobna inwentaryzacja przeprowadzona w roku nasiennym buka zaowocowałaby wynikami, które wyjaśniłyby stopień kontaktowania się podpopulacji. Warto w tym miejscu wspomnieć, że szereg przeszukiwanych przez nas lasów, choć złożonych z odpowiednich gatunków roślin, było zdecydowanie za bardzo rozrzedzonych (i przez to posiadających słabe lub znikome zwarcie koron), by mogły w nich żyć popielice. Zbyt słabe zwarcie koron jest katastrofalne dla tego nadrzewnego ssaka.

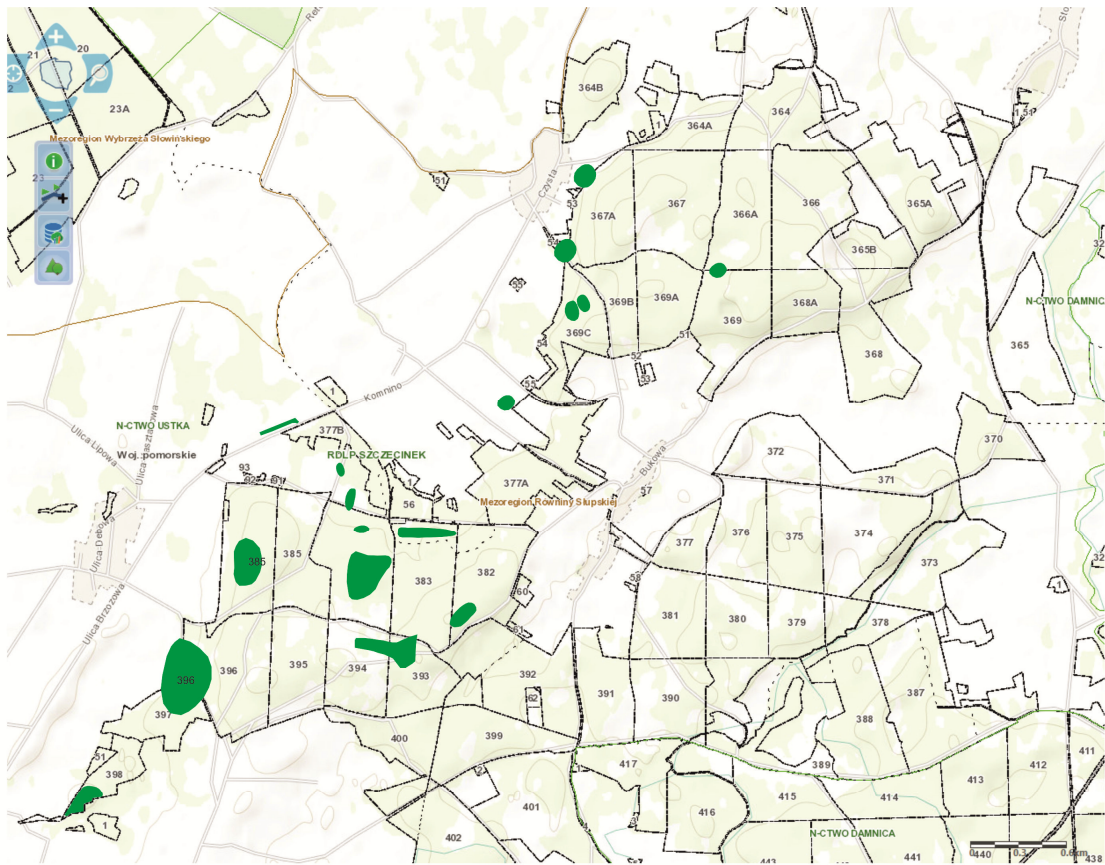
Sporym zaskoczeniem był dla nas brak popielicy w niemal całym leśnictwie Karzcinie, poza północnymi fragmentami oddziałów 177 i 178. Skontrolowano tam, jak się wydaje, wszystkie odpowiednie dla tego gryzonia fragmenty lasów, ale ślady żerowania stwierdzono tylko w wyżej wspomnianym fragmencie. Według nas istnieją następujące wytłumaczenia tej sytuacji: 1) żyją w oddziałach 177 i 178 osobniki, które przedostały się z lasów leżących na północny-zachód (leśnictwo Bukowo) i jest to początek kolonizacji tego obszaru, 2) żyją tam ostatnie osobniki zasiedlające niegdyś większy obszar, 3) z powodu roku nienasiennego gatunków ciężkonasiennych nie udało nam się stwierdzić popielic w innych fragmentach leśnictwa Karzcinie.

Ponieważ nie są to obszary chronione, nie sugerujemy radykalnych zmian w gospodarce leśnej Nadleśnictwa Ustka. Proponujemy jednak w przyszłości pozostawianie kilkuhektarowych fragmentów (w każdym przypadku ich wielkość powinna być odpowiednio dobrana) dojrzałych i zwartych lasów liściastych i mieszanych z udziałem buka i dębu, połączonych ze sobą podobnego typu łącznikami, tak aby tworzyły one sieć. Wymagałoby to oczywiście wypracowania długofalowego planu. Ponieważ współpraca z nadleśnictwem układa się dobrze, sądzimy że przy jest szansa na wypracowanie wspólnych planów dotyczących utrzymania popielicy w tamtejszych lasach.

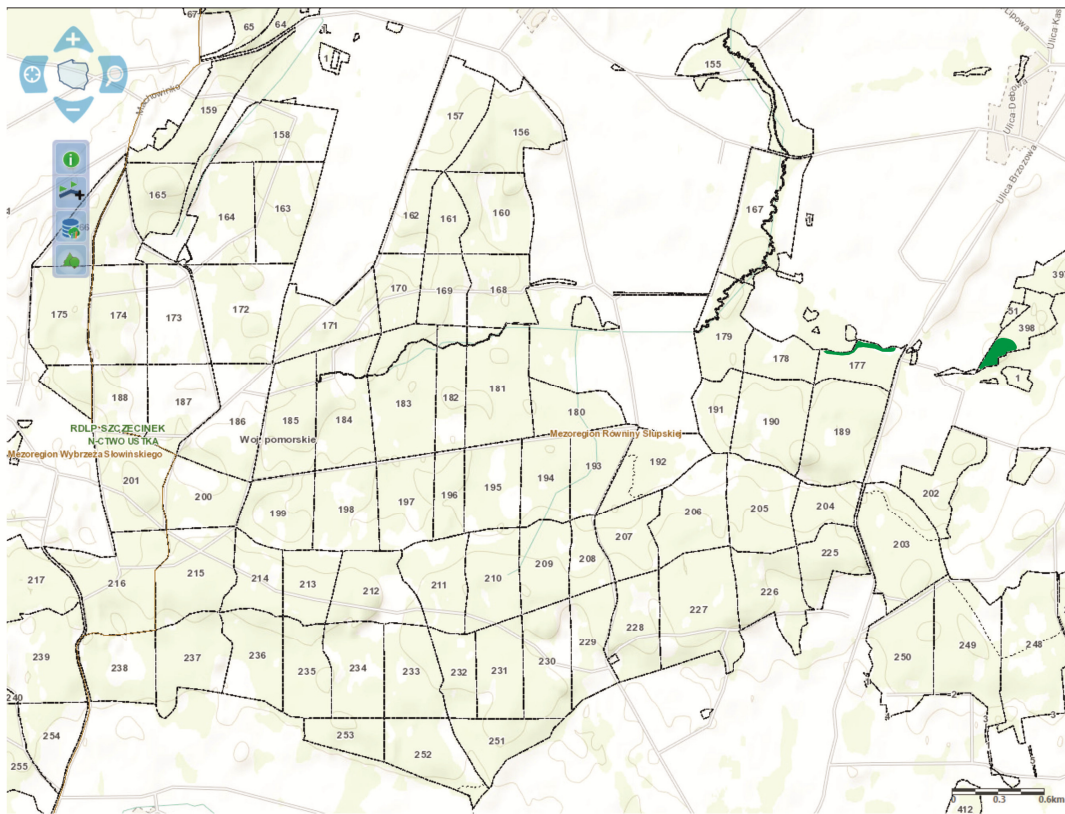
W najbliższych latach istnieje konieczność ponownego przeszukania lasów nadleśnictw, które były badane w roku 2015. Najlepiej gdyby miało to miejsce w roku nasiennym buka. Konieczne jest określenie przybliżonej liczebności populacji na podstawie oszacowanego zagęszczenia na powierzchniach próbnych. Należy też skontrolować wykorzystanie do migracji przez popielice rozwieszonych skrzynek pilchowych, przynajmniej dwa razy w roku: w okresie sierpnia i w drugiej połowie września.

Literatura

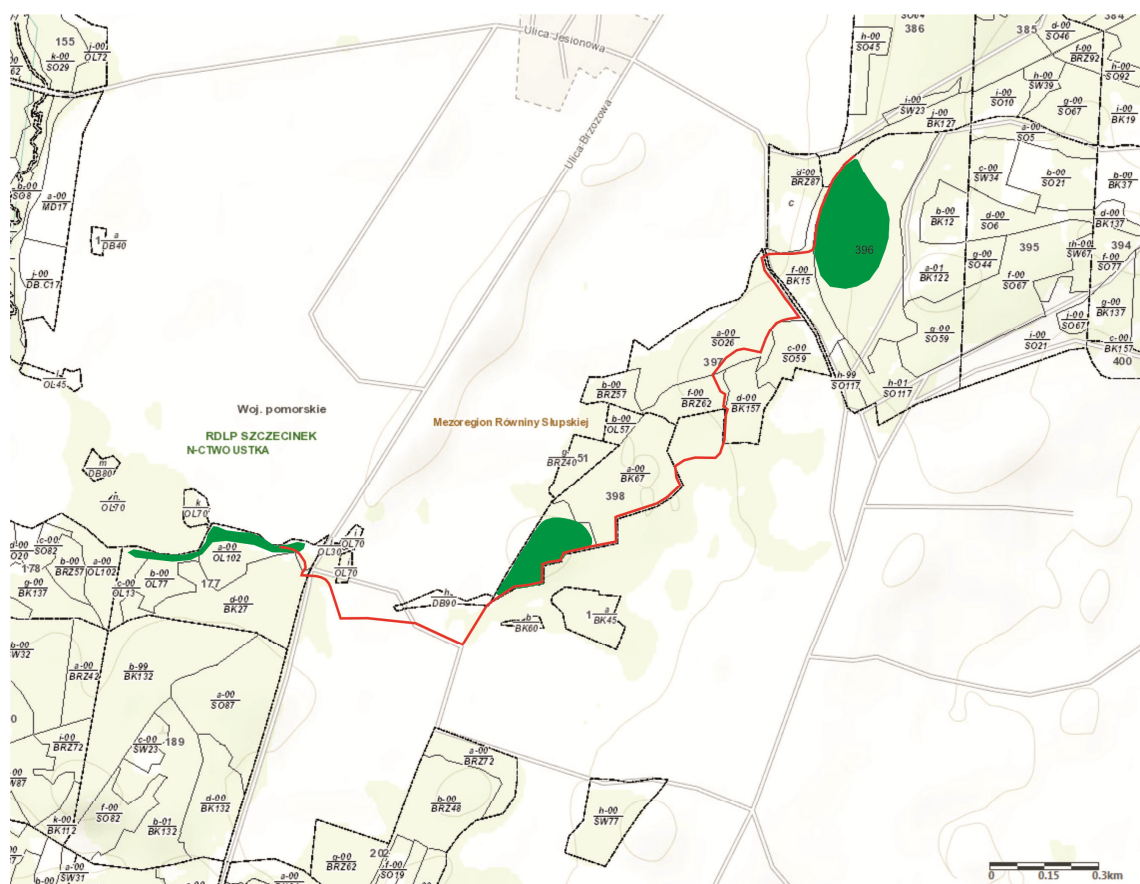
- Hoodless A., Morris P.A. (1993) An estimate of population density of the fat dormouse (*Glis glis*). *Journal of Zoology*, London 230: 337-340.
- Jurczyszyn M. (1995) Population density of *Myoxus glis* (L.) in some forest biotops. *Hystrix* 6: 265–271.



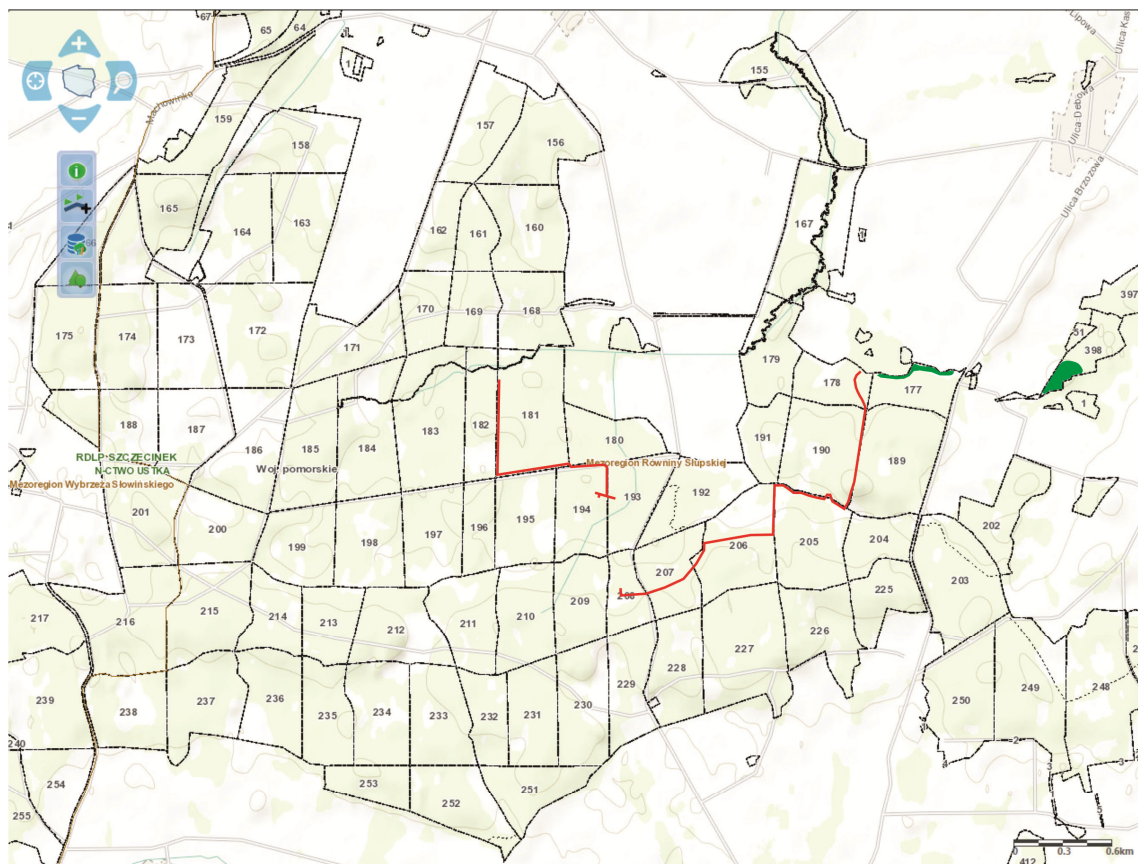
Ryc. 1. Miejsca stwierdzenia popielicy (zaznaczone na zielono) w nadleśnictwie Ustka



Ryc. 2. Miejsca stwierdzenia popielicy (zaznaczone na zielono) w Nadleśnictwie Ustka



Ryc. 3. Szlak skrzynkowy w Nadleśnictwie Ustka (czerwona linia)



Ryc. 4. Szlak skrzyinkowy w Nadleśnictwie Ustka (czerwone linie)